

KOCAELİ DEPREMİ VE İSKAN PROBLEMİ: GEÇİCİ PREFABRİKLERİN ÇÖZÜMSÜZLÜĞÜ VE YOKSULLUĞUN YENİ MEKANI

Hale Bütün, Gülten Dursun, A. Demet Vardareri*

ÖZET

Bu çalışma 17 Ağustos 1999 yılında yaşanan Kocaeli Depremi sonrasında bir çözüm olarak düşünülen prefabrik konutlarda yaşayan insanların dört yıl boyunca burada kalma nedenlerini araştırmayı amaçlamıştır. Bu doğrultuda Kocaeli’nde Bayındırlık ve İskan Bakanlığının yaptırdığı 16 prefabrik bölgesinde örnek kütle olarak seçilen 283 hanede anket yöntemi uygulanmıştır. Deprem sonrası geçici iskan amacıyla kurulan prefabrik konutlar, burada yaşamını sürdüren insanlar için sürekli yaşam mekanı haline gelmiştir. Prefabrik konutlarda yaşamaktan memnun olmadıklarını belirtmelerine rağmen, buradan çıkmak için hiçbir çaba harcamadıkları tespit edilmiştir. Bunun temel sebepleri arasında hane halklarının gelir yetersizlikleri, yoksullukları ve barınma sorunlarının olduğu belirlenmiştir. Ayrıca depremden doğrudan etkilenmeyen insanların da prefabrik konutlardan yararlandığı ve bu bölgelerin yoksulluğun yeni mekanı haline geldiği görülmüştür. Başlangıçta geçici çözüm olarak düşünülen prefabrik konutlar, evi yıkık-ağır hasarlı olan “hak sahipleri” için kalıcı konutlar yapıldıktan sonra kaldırılmak istenmiş, ancak deprem öncesi ev sahibi olmayanlara yönelik bir politika geliştirilmediğinden kaldırılamamış ve devlet için kalıcı bir probleme dönüşmüştür. Sonuç olarak felaket sonrası yeniden yapılandırma programlarının, çoğulcu bir yaklaşımla önceden planlanmış süreçlere göre uygulanması gerekmektedir. Uygulanacak geçici iskan programlarının çözümsüzlük boyutuna gelmemesi için, en düşük gelir gruplarını kapsayacak şekilde kalıcı iskan politikalarının yürürlüğe konulması önem kazanmaktadır.

Anahtar Kelimeler: Kocaeli Depremi, Geçici Prefabrikler, Yeniden Yapılanma, Çoğulcu Yaklaşım, Yoksulluk.

KOCAELİ EARTHQUAKE AND HOUSING PROBLEM: NO SOLUTION CASE OF TEMPORARY PREFABRICATED AND THE NEW PLACE OF POVERTY

This research investigates the reasons that forced people to live in temporary prefabricated, which were thought as a temporary solution to the housing problem, for four years after 17 August 1999 Kocaeli earthquake. So, a public survey was conducted among 283 temporary prefabricated selected as sampling from 16 prefabricated hut zones in Kocaeli which were built by the Ministry of Public Works and Settlement. The tempoarary prefabricated which were constructed as temporary housing have turned into permanent living places for the people who have been living here. We have seen that although people are not happy to live here, they do not strive to leave those places. It is determined that the main reasons for this are income insufficiency, poverty and housing problems. Also it is determined that people who were not directly affected by the earthquake have been using these temporary prefabricated and these places have turned into the new regions of poverty. The tempoarary prefabricated that were thought as

* Yrd. Doç. Dr. Hale Bütün, Kocaeli Üniversitesi Yeniköy MYO.
Dr Gülten Dursun, Kocaeli üniversitesi, İ.İ.B.F., İktisat Bölümü, Araştırma Görevlisi.
Demet Vardareri, Kocaeli Üniversitesi, Ali Rıza Veziroğlu MYO, Öğretim Görevlisi.

temporary housing for those who holders of right whose houses with serious damage were tried to abolish but since no policy was developed for those who didn't have a house before the earthquake and this has turned into a big problem for the government. As a result post-disaster reconstruction programs must be put into practice according to pluralistic pre-programmed processes. In order to avoid the temporary housing programs reaching an unsolveable point, it is very important that permanent housing policies which are also covering the lowest income groups must be put into practice.

Keywords: Kocaeli Eathquake, Temporary Prefabricated, Reconstruction, Pluralistic Approach, Poverty.

1. GİRİŞ

1999 yılında Marmara bölgesinde Richter ölçeğine göre 7.4 ve 7.2 büyüklüğünde iki önemli deprem meydana gelmiştir. 17 Ağustos 1999'da Kocaeli'nde ve 12 Kasım 1999'da Düzce'de meydana gelen bu depremlerde 18243 insan hayatını kaybetmiş ve 48901 kişi yaralanmıştır. Türkiye'nin toplam nüfusunun % 23'ünün yaşadığı ve endüstriyel can damarı olan bölgede halkın çoğunluğu büyük ölçüde maddi ve manevi zarara uğramış, 376379 konut ve işyeri hasar görmüştür. Yalnızca Kocaeli'nde 35839 konut ve 5478 işyerinin yıkık ya da ağır hasarlı; 41100 adet konut ve 5861 işyerinin orta hasarlı; 45606 konut ve 6221 işyerinin ise az hasarlı olduğu tespit edilmiştir¹. Depremden en fazla zarar gören dört bölgede (Kocaeli, Sakarya, Bolu ve Yalova) ekonomik refah kaybının (doğrudan maliyet) yaklaşık 3-6.5 milyar dolar (GSMH'nin %1.5-3.3'ü) olduğu tahmin edilmiştir². Kocaeli depremi 1906 San Francisco ve 1923 Tokyo depremlerinden bu yana endüstriyel bir bölgede yaşanan en büyük deprem olarak değerlendirilmiştir³. Devlet oturdukları konutları orta ve yıkık-ağır hasarlı olan hane halkının barınma sorununu geçici olarak çözümlenebilmek için öncelikle kamuya ait binalara ve çadır kentlere yerleştirmiştir. Daha sonra Bayındırlık ve İskan Bakanlığı (BİB) tarafından Devlet İstatistik Enstitüsü (DİE) işbirliği ile "geçici iskan tercih eğilimlerini belirlemek" amacı ile 11-19 Eylül 1999 tarihleri arasında, çadır kentlerde, misafirhanelerde, çadır kentler dışındaki çadırlarda ve kırsal alanda yaşayanlara anket uygulaması yapılmıştır. Bu anket neticesinde zarar gören vatandaşların barınma sorununa çözüm sağlayacak çeşitli tedbirlerin alınmasına yönelik politika uygulamalarına karar verilmiştir. Konutları orta ve yıkık-ağır hasarlı olan 43523 hane halkının bir kısmı kira yardımını (%57.8) tercih ederken bir kısmı da prefabrik konutu (%41.2) geçici iskan olarak tercih etmişlerdir. Geçici iskan olarak prefabrik konutu tercih eden hane halkının toplam sayısı 17932'dir. Bu sayının %57.8'i Kocaeli ilinde yaşamaktadır. Deprem sonrası tek katlı geçici prefabrik konutların yapılmasının en önemli nedeni bölge (Kocaeli, Yalova, Sakarya, Bolu) halkının tercihinin bu yönde olmasıdır⁴.

Özellikle Kocaeli bölgesinin Türkiye'nin en önemli endüstriyel bölgelerinden biri olması deprem öncesi bu bölgenin en fazla göç alan kentlerinden biri olmasına neden olmuştur. Bu durum barınma ihtiyacının karşılanması için hızla yapılan binaları arttırmıştır. Ne yazık ki yetersiz denetim ve kontrollerle hızla çoğalan bu yapılar, depremde yaşamını

¹ T.C. Sayıştay Başkanlığı, **Bayındırlık ve İskan Bakanlığının Marmara ve Düzce Depremleri Sonrası Faaliyetleri**, 2002/3.

² World Bank, "Turkey: Marmara Earthquake Assesment", **Turkey Preminilary Assessment Report**, WB, Washington, 2000, s.2.

³ Mustafa Erdik ve Eser Durukal, "Damage to and Vulnerability of Industry in the 1999 Kocaeli, Turkey Earthquake", **Building Safer Cities Conference**, World Bank, Washington DC, 2002, s.1.

⁴ DİE, **17 Ağustos 1999 Depreminin Yaşandığı Bölgede 11-19 Eylül 1999 Tarihleri Arasında Yapılan Geçici İskan Tercih Eğilimlerini Belirleme Çalışması Raporu**, Ankara: DİE, 2001,s.XI.

yitiren 18243 insanın çoğunun ölümünün de nedeni olmuştur. Bu yüzden deprem, bölgede güvenli ve zarar görmeyecek ev ihtiyacını ortaya çıkarmış ve tercih de geçici prefabrik evlerin yapımından yana olmuştur. BİB yaklaşmakta olan kış koşullarını da göz önünde bulundurarak çadırda yaşayanları bir an önce daha sağlıklı mekanlara taşımak üzere hızla 30m² büyüklüğünde prefabrik geçici konutların yapımını başlatmıştır. Kalıcı konutların yapımının planlanandan daha uzun sürede tamamlanacak olması ve depremden etkilenen nüfusun tamamı için kalıcı konut projesinin olmaması nedeniyle, kurulacak olan prefabriklerin dayanıklı olan türde olmasına karar verilmiştir⁵ Hükümet tarafından evi yıkık ve ağır hasarlı olan ev sahiplerine yönelik olarak Kasım ve Aralık 2000'de bitirilmesi planlanmış, ancak Eylül 2001'de sadece %33'ü yani 15626'sı teslim edilebilmiştir. Sonuç olarak devlet tarafından 30772 prefabrik konutun yapımına karar verilirken, Özel ve Sivil Toplum Kuruluşları buna ilave olarak 10696 prefabrik konutun finansmanını ve inşasını üstlenmiştir⁶. Prefabrik konutlar Kasım ayı sonu itibariyle tamamlanmış ve yıl sonuna kadar ihtiyaç sahipleri bu konutlara yerleştirilmiştir. Böylece deprem nedeniyle bölge dışına olası göç yavaşlatılmıştır. 1999 mali yılı rakamlarına yansıdığı kadarıyla prefabrik konutların devlete olan toplam maliyeti 120 milyon dolar olmuştur. Nisan 2000 tarihine gelindiğinde 65000 insan 54 çadır kentte yaşarken, 300-400 bin insan (100 bin aile) kira yardımı almaktaydı.⁷

Prefabrik konutlara yerleştirilen insanların yaklaşık %30'u deprem sırasında evi yıkılan ya da ağır hasar gören ev sahiplerinden oluşuyordu. Yıkık-ağır hasarlı ev sahipleri, kalıcı konutlardan yararlanacak olan "hak sahibi" olarak tanımlanmıştı. Buna karşılık evi olmayan ve deprem öncesi kiracı durumunda olanların kalıcı konut sorunlarının çözümlenmesine ilişkin herhangi bir politika geliştirilmemiştir.

Kocaeli depremi sonrası özellikle prefabrik bölgelerde yapılan çalışmaların sayısı oldukça azdır. Yapılan çalışmaların çoğu deprem sonrası yeniden yapılanma, yapısal zararlar, makro ekonomik ve sosyal etkileri ve sivil toplumun önemi üzerine odaklanmıştır⁸. Depremden bir yıl sonra, Kasapoğlu ve M. Ecevit tarafından Kocaeli, Sakarya ve Düzce'de kurulan 30620 prefabrik evden 250 tanesinde, her hane halkından iki kişi (1 kadın-1 erkek) ile görüşülerek, insanların hayatlarında depremden sonra ne gibi farklılıklar ve değişiklikler olduğunu, afetlere karşı hazırlıklı olma ve tehlikeleri azaltma konusunda sorumlu davranışlarının ne olduğu ve hangi boyutta bulunduğu ile bu sorumlu davranışta farklılık yaratan en yaygın faktörlerin neler olduğunu bulmaya çalışmışlardır⁹. Kasapoğlu, M. Ecevit ve Y. Ecevit tarafından yine aynı sahada aynı hane halklarıyla yaptıkları araştırmada, özellikle

⁵ Prefabrik konutlar tüm alt ve üst yapısıyla inşa edilen, burada yaşayan insanların günlük faaliyetlerini ve yükümlülüklerini afet öncesinde olduğu gibi devam ettirdiği geçici yer anlamına gelmektedir. Cassidy Johnson, "What is the Big Deal About Temporary Housing? Planning Considerations for Temporary Accomodation after Disasters: Example of the 1999 Turkish Eartquakes", **TIEMS Disaster Management Conference in Waterloo**, Canada, 2002, ss.3-14.

⁶ Genellikle gelişmekte olan ülkelerde afet sonrası geçici iskan amacıyla yapılan konutların finansmanının çoğu uluslararası yardımlardan sağlanmakta iken gelişmiş ülkelerde gereken fon sigorta, iç tasarruflar ve ticari kaynaklardan sağlanan borçlanmalar yoluyla olmaktadır.

⁷ Alexandra Bibbee, Rauf Gönenç, Scott Jacobs ve diğ., "Economic Effects Of The 1999 Turkish Earthquakes: An Interim Report" **OECD Economics Department Working Papers**, No. 247, 2000, ss.13-14.

⁸ Depremi ekonomik etkileri için bk. Mark Pelling, Alpaslan Özerdem ve Sultan Barakat, "The Macro-Economic Impact of Disasters", **Progress in Development Studies**, Vol.2, No.4, 2002,ss.283-305; Deprem sonrası sivil toplumun önemi üzerine bk. E. Fuat Keyman ve Ahmet İçduygu, "Globalization, Civil Society and Citizenship in Turkey: Actors, Boundaries and Discourses", **Citizenship Studies**, Vol.7, No.2, 2003, ss.219-234; Paul Kubicek, "Earthquake, Civil Society and political Change in Turkey: Assessment and Comparison with Eastern Europe", **Political Studies**, Vol.50, ss.761-778.

⁹ Aytül Kasapoğlu ve Mehmet Ecevit, "Impact of the 1999 East Marmara Earthquake in Turkey", **Population and Environment**, Vol.24, No.4, March 2003, ss.339-358.

depremlerde felaket sosyolojisi ile ilgili sosyal desteğin sosyolojik bir analizini sunmayı amaçlamışlardır. Bu araştırma özellikle hangi destek tiplerine ihtiyaç duyulduğu, hangi bağımsız değişkenlerin bu talepleri etkilediğini, hangi insan ve kurumlardan destek aldıkları ve destek istedikleri konuları ve hayatta kalanların destek ihtiyaçlarını anlamaya çalışmışlardır. Bu çalışmadan çıkan en önemli sonuç devletten alınan ve devletten alınan yardım arasındaki farktır. Felaketzedeler neredeyse her şeyi devletten beklemektedirler¹⁰.

2. ARAŞTIRMANIN AMACI VE YÖNTEMİ

Araştırmanın amacı 1999 Kocaeli depremi sonrası geçici iskan amacıyla kurulan prefabrik konutlarda hane halklarının dört yıl boyunca kalma nedenlerini araştırmak, deprem sonrası evsiz ve işsiz kalan binlerce insan için barınma ihtiyacını karşılamış olan prefabrik konutların gerçekte bir çözüm olup olmadığını irdelemek ve burada yaşayan insanların durumlarını eski hale getirmede ne ölçüde çaba harcadığını teşhis etmek olmuştur.

Bu çalışmaya başlarken 30m²'lik alanda kimlerin yaşadığını, ailelerin dört yıl boyunca hangi koşullarda yaşamlarını sürdürdüklerini ve deprem sonrası içinde buldukları koşulları değiştirmek için ne yaptıkları ya da yapmadıkları konusu ilgimizi bu alana çekmiştir. Araştırmada depremden önemli ölçüde etkilenen Kocaeli'nde Bayındırlık ve İskan Bakanlığı tarafından yaptırılan ve Kocaeli Valiliği'nin sorumluluğundaki toplam 16 prefabrik bölgesi ele alınmış ve 2003 Nisan-Mayıs aylarında ön çalışma yapılmış, Haziran ayında ise bu makalenin yazarları tarafından her gün sabah erken saatlerden akşam geç saatlere kadar yüz yüze görüşmelerle anketler uygulanmıştır¹¹. Ön çalışma amacıyla Kocaeli Valiliği, Sivil Savunma Müdürlüğü, prefabrik bölge yöneticileri, Belediyeler, Kaymakamlıklar, depremzede dernek yöneticileri ve sağlık ocakları ile görüşüldükten sonra Yeniköy prefabrik bölgesinde anket dört kez denenmiş, sorulardaki yetersizlikler giderilip, anket kapsamı genişletilmiştir. Böylelikle anketin geçerliliği sağlanmıştır.

Bu çalışmada prefabrik bölgede yaşayan hane halklarının genel profili (yaş, cinsiyet, hane halkı büyüklüğü, eğitim, iş, gelir durumu) çıkarılmış, aidiyet ilişkileri incelenmiş, depremin etkileri, prefabriklerin sorunları, kültürel faaliyetleri, beklentileri, sağlık güvenceleri, prefabrikte yaşamının getirdiği sorunlar tespit edilmeye çalışılmıştır. Buna ek olarak açık uçlu sorular ile hane halklarının kendi fikirleri ve duygularını rahat bir şekilde ifade etmeleri teşvik edilmiştir. Ayrıca bir çok soruda hane halklarının seçtikleri şıklara bağlı açıklamaları, istekleri, beklentileriyle ilgili bilgiler not edilmiştir. Ancak bu çalışmada inceleme konumuz hane halklarının dört yıl boyunca prefabriklerde kalma nedenlerini tespit etmek ve yoksulluğun yeni mekanını açıklamak olduğundan yapılan anketin bu konuyla ilgili soruları analiz edilmiştir.

Valilikten alınan bilgilere göre, ankete başlanılan dönemde 9440 tekli prefabrik mevcut olup, ikamet eden toplam 3607 haneden 1579 tanesi prefabrik konutları çift, 2028 hane tek olarak kullanmakta olduğu belirlenmiştir. Boş olan 2861 adet prefabrik konutun 1378 tanesinde eşya bulunmasına rağmen içinde sürekli ikamet eden kimsenin bulunmadığı, bazılarının hafta sonları ya da ara sıra uğradıkları ya da hiç uğramadıkları tespit edilmiştir¹².

¹⁰ Aytül Kasapoğlu, Yıldız Ecevit ve Mehmet Ecevit, "Support Needs of the Survivors of the August 17, 1999 Earthquake in Turkey", **Social Indicators Research**, Vol.66, 2004, ss.229-248.

¹¹ Anket yöntemi uygulanan çalışma bölgeleri : Kullar 1, Kullar 2, Kullar 3, Uzunçiftlik, Yahya Kaptan, Köseköy, Derince, Bahçecik, İzmit 8-B (Yeşilova), Yuvacık, Döngel, Yeniköy, Gölçük (Şirinköy), Körfez, Gebze, Karamürsel.

¹² T.C. Kocaeli Valiliği, **Prefabrike Sakinleri Anketi**, Basılmamış Rapor, 2003, s.1.

Ana kütle olarak Kocaeli ilindeki 16 prefabrik bölgesinde ikamet eden 3607 hane alınmış, bu ana kütle içerisinde 283 hane tesadüfi örnekleme ile belirlenerek anket yöntemi uygulanmıştır.

Anketin güvenilirliğini ölçmek amacıyla güvenilirlik analizi yapılmıştır. Ölçümlerin güvenilirliğine karar vermenin ortak bir metodu ölçümlerin iki grubunun ilişkisi ve birkaç olguyu iki kez ölçmektir. Bu güvenilirlik testi güvenilirliğin test-tekrar test yöntemi olarak bilinir. Güvenirliğe karar vermenin diğer bir metodu tek bir kavramı ölçmek için birkaç göstergenin kullanılmasıdır. Bu göstergeler arasındaki karşılıklı korelasyon, ölçümün güvenilirliğini kanıtlar. Yüksek korelasyon, göstergelerin güvenilirliğidir. Güvenirliğin ortak katsayısı çoklu gösterge korelasyonlarını temel alan Cronbach'ın Alfa katsayısı olarak adlandırılır¹³. Bu çalışmadaki güvenilirlik katsayısı $\alpha = 0.64$ olarak bulunmuştur. Bu sonuca göre anket oldukça güvenilirdir¹⁴. Anketin güvenilirliği belirlendikten sonra dağılım analizi uygulanarak değerlendirmeler yapılmıştır.

3. PREFABRİK KONUTLARDA KALAN AİLELERİN BÖLGE İLE İLİŞKİSİ VE SOSYO-EKONOMİK DURUMLARI

Prefabrik konutlarda yaşayan hane halkının ikamet durumları, deprem sonrası bu bölgeye göç olup olmadığını araştırmak amacıyla analiz edilmiştir. Analiz sonucuna göre, ailelerin %37.5'i 1980'den önce, %21.9'u 1980'den sonra, %33.9'u 1990'dan sonra ve %5.7'si depremden sonra Kocaeli Bölgesinde ikamet etmeye başlamıştır. Ancak yapılan yüz yüze görüşmelerde depremden sonra gelen aile oranının daha yüksek olabileceği fark edilmiştir. "Depremden sonra neden geldiniz?" sorusuna %1,4'ü iş için, %1,1'i tayini çıktığı için, %1,1'i ailesi burada olduğu için, %0,7' si prefabrik konutlardan yararlanmak için, %2,8'i ise diğer seçeneğini seçmiştir. Bu soruyu hane halklarının %7.1'inin cevaplama, depremden sonra gelenlerin sayısının biraz daha fazla olduğunu göstermektedir. Her ne kadar geliş sebepleri arasında prefabrik konutlardan yararlanmak seçeneğini belirtmemişlerse de, deprem bölgesine çeşitli nedenlerle göç olduğu açıktır. Anketin uygulanması sırasında yapılan görüşmelerde bölgede kurulu prefabriklerden yararlanabilme fırsatının, göç kararının alınmasında önemli bir etken olduğu gözlenmiştir.

Hane halkının prefabrik konutlarda kalma süreleri incelendiğinde, %76'sının kurulduğundan bu yana, %12'sinin 2 yıl, %8.1'inin 3 yıl, %2.5'inin 1 yıl, %1.4'ünün de aralıklı olarak prefabrik konutlarda kaldığı belirlenmiştir. Kurulduğundan bu yana kalan ailelerin oranının yüksek olması beklenen bir sonuçtur. Buna karşılık diğer kalma süreleri incelendiğinde, depremin sonuçlarından bağımsız olarak farklı nedenlerle kaldıkları tespit edilmiştir. Buna göre prefabriklerde yaşama nedenleri arasında barınma, gelir durumu ve yoksulluk gibi sosyo-ekonomik durumlar ön plana çıkmaktadır.

A. BARINMA

Kurulduğunda her hane halkına 30m² lik tek prefabrik verilmiştir. Yerleşim bölgeleri düzenlenirken, bu tekli prefabriklerin iki adeti arka arkaya bitişik olarak kurulmuştur. Zaman içerisinde bitişikindeki prefabriğin boşaltıldığını gören hane halkı, ortak duvarları üzerine bir kapı yapıp, iki prefabriği beraber kullanmaya başlamıştır. Prefabriklerin çiftli olarak

¹³ Kenneth J. Meier ve Jeffrey L. Brudney, **Applied Statistics for Public Administration**, USA: Publishing Company California, 1987, s.99.

¹⁴ Reha Alpar, **Uygulamalı Çok Değişkenli İstatistiksel Yöntemlere Giriş**, 2.bs., Ankara: Nobel Yayın, Ocak 2003, s.382.

kullanımı, aileler için yaşam alanlarını genişletirken, yerleşik olma duygularını da arttırmıştır. Önceleri tek göz odada prefabrikten çıkmayı beklerken, ikinci prefabrikte birlikte, iki odalı bir eve kavuşmuş hissiyle iyice yerleşik düzene geçmişlerdir. Buna ek olarak prefabriklerin çoğunluğuna, bazıları derme çatma, bazıları daha sağlam ekstra giriş ya da oda şeklinde eklentiler yapmışlardır. Öyle ki bazıları veranda, teras yapmış, çitler çevirmiş, bahçeli müstakil ev haline getirmişlerdir. Bu özelliklerin yanı sıra yaşadıkları mekanı sürekli bir yaşam haline getirdiklerinin en önemli göstergelerinden biri de konutlarının çevresinde yetiştirdikleri sebze, çiçek ve ağaçlar ve baktıkları çeşitli hayvanlardır (köpek, tavuk vb.).

Prefabrik konutlarda kalınmasının önemli nedenlerinden biri olan barınma durumunu analiz edebilmek amacıyla depremden önceki durumları, ev ya da arsa sahibi olup olmadıkları ile ilgili sorular sorulmuştur. Ailelerin %85.5'inin depremden önce kiracı %9.5'inin de ev sahibi oldukları belirlenmiştir. Bunun yanı sıra % 3.5'inin yakınlarının yanında kaldıkları ortaya çıkmıştır. Ayrıca yapılan analiz sonucunda ailelerin çoğunun Kocaeli ya da başka bir yerde ev (%90,5) ya da arsaları (%88,7) olmadığı tespit edilmiştir. Ev sahibi olan ailelerin (%9,2) ancak %6,4'ü yakın zamanda tamamlanacak olan kalıcı konutlara taşınmayı düşünmektedir. Ev sahibi olmayan hane halklarının, prefabriklerin haricinde barınma ihtiyaçlarını karşılayabilme konusunda başka alternatifleri gözükmemektedir. Öyle ki dört yıl boyunca kira vermeden yaşadıkları için, ev sahiplerinin kiralık ev vermekten çekindiklerini, bu bölgelerin kapatılacağına duyulmasının bile kira fiyatlarını yükselttiğini ifade eden hane halkları açısından prefabrik evler tek seçenek olmaktadır.

Prefabrik evlere bakış açılarıyla, memnuniyet duyguları ve oturmaya devam etmek istekleri arasındaki ilişkiyi ortaya çıkarmak “mecburi memnuniyet” faktörünü belirlemek açısından önemlidir. Prefabrik konutlarda yaşayan hane halkının bu konutlara bakışlarını belirleyebilmek için sorulan “yaşadığınız prefabrik konutu nasıl tanımlarsınız” sorusuna verilen yanıtlarda, çoğunluk için (%49.5) “başlarını sokacak bir yer” olduğu görülmüştür. Prefabrikler devlet tarafından “geçici barınak” olarak kurulmasına rağmen, hane halkının %22.3'ü prefabrikleri geçici barınak olarak görmektedir. Hane halkının %22.6'sı yaşadıkları mekanı “sürekli bir barınak” olarak görürken, %2.6'sı “devlet gecekondu” olarak nitelendirmiştir. Bütün zor yaşam şartlarına rağmen “prefabrik konutlarda kalmaktan memnun musunuz?” sorusuna verilen “memnunum” yanıtının oranı küçümsenmeyecek ölçüdedir (%47). “Memnun değilim” yanıtını veren hane halkının oranı ise %31.4'tür. Ortaya çıkan ilginç bir sonuç da her iki gruptan da yüksek bir oranın prefabrik konutlar kaldırılmazsa oturmaya devam edecekleridir (memnun olanların %92.48'i; memnun olmayanların %86.5'i). Her ne kadar “başımı sokacak bir yer” yanıtını verenlerin oranı fazla olsa da hane halklarının bu bölgeleri ve prefabrik konutları “sürekli bir barınak” olarak gördükleri ortadadır. Anketler sırasında yüz yüze yapılan görüşmeler ve gözlemlerde burada kalmaya devam etmek istemelerinde bu bölgelerin şehir merkezlerine yakın ve ulaşımın kolay olması, kira vermemeleri, elektrik su kullanımında ödeme kolaylıklarının sağlanması (hatta bazılarının hiç vermiyor oluşu, kaçak elektrik kullanmaları), aynı kaderi paylaştıklarını düşündükleri başkalarının da varlığı önemli etkenler olarak görülmüştür. Hane halklarının mecburi memnuniyetlerinin, bu etkenlerin sonucunda ortaya çıktığı saptanmıştır.

B. GELİR DURUMU

Prefabrik konutlarda hane halklarının gelir düzeyi net bir biçimde tespit edilememiştir. Gelir düzeyi ile ilgili anket sorularına verdikleri yanıtların gerçekçi olmadığı kullandıkları araç gereçler, sahip oldukları motorlu taşıtlar, taktıkları ziynet eşyaları, günlük ekmek tüketimleri ile prefabrik komşularının gizlice verdikleri beyanlardan anlaşılmıştır. Ancak her

bir hane halkının günlük yediği ekmek sayısı, hane halkı reislerinin çalıştıkları ortalama gün sayısı, eşlerin aile gelirlerine katkı anlamında yaptıkları el-İşi faaliyetleri ve temizlik işleriyle aylık kazançları yaklaşık olarak hesaplanmaya çalışılmıştır. Buna ek olarak enformel kesimde çalışan kişilerin net aylık kazançlarının olmaması, çalışabildikleri gün itibariyle gelir elde etmeleri, bu gelirin de kazanıldığı anda harcanması aylık olarak ifade edilebilecek gelir ve harcama kalıbına ulaşmayı zorlaştıran faktörlerdendir. Gelirle ilgili bu şekilde elde edilen bilgiler ışığında oldukça çarpıcı bir tablo ortaya çıkmıştır. Tablo 1’den de görülebileceği gibi %27.6 hane halkının düzenli bir geliri yoktur. Bunun yanı sıra %26.1’inin geliri 200-300 milyon TL arasındadır. Ayrıca ailelerin %92.2’si gelirlerini sadece gıda alımına harcamaktadır (Bk. Tablo 1). Bu da prefabrik konutlarda yaşayan hanehalklarının gelir durumlarının ve yaşam düzeylerinin oldukça düşük olduğunun bir göstergesidir.

Tablo 1: Hane Halkının Aylık Toplam Geliri (milyon TL)

Toplam Gelir Miktarı	Dağılım (%)
Geliri olmayanlar	27,6
100’ den aşağı	2,8
101-200	15,5
201-300	26,1
301-400	14,5
401-500	4,9
501-600	2,5
601-700	3,2
700’ den yukarı	2,8
Toplam	100,0

Tablo 2: Hane Halkının Aylık Gelirini Öncelikli Olarak Harcadığı Mal veya Hizmet Kalemi

Mal ve Hizmet Kalemi	Dağılım (%)
Gıda	92,2
Giyim	0,4
Kitap-Dergi-Gazete	0,0
Eğlence	0,0
Eğitim Giderleri	1,1
Diğer	4,2
Cevap vermeyenler	2,1
Toplam	100,0

Gelirlerini öncelikli olarak en temel ihtiyaçları olarak gıda kalemine harcayan hane halkına (%92.2) “Ek bir geliriniz olursa ilk önce nereye harcarsınız?” sorusu sorulduğunda yine gıda kalemine harcayanların oranı %18.85 iken tasarruf ederim diyenler %46.92 olmuştur. Ek bir gelir varsayımında dahi öncelikle gıda tüketimine yöneleceğini belirten hane halkının yoksulluk durumunun açlık sınırının altında olduğu açıkça anlaşılmaktadır¹⁵. Beslenme onlar için sadece karınlarını doyurabilme anlamını taşımaktadır. Anketler sırasında çoğu hane halkının ekmeklerini kendilerinin yaptıkları ya da bir günlük bayatlamış ekmekleri yarı fiyatına aldıkları gözlenmiştir¹⁶.

¹⁵ Haziran 2003 tarihi itibariyle 4 kişilik bir aile için açlık sınırı 452543000 TL’dir. Yoksulluk sınırı 1375509000TL’dir. Türk-İş Araştırma Merkezi. <http://www.turkis.org.tr>

¹⁶ Aileler az katık bol ekmekle beslenmelerini sağladıklarından ekmek tüketimi aile bütçesi için önemli bir maliyet unsuru olmaktadır. Anketlerin yapıldığı sırada görüştüğümüz aileler bir torba (50kg.) unu 35 milyon

Gıda dışındaki harcama kalıplarını incelediğimizde, kitap-dergi-gazete ve eğlence harcamalarının %0,0 olması, sosyo-kültürel anlamda hiçbir faaliyetlerinin olmadığını bir göstergesidir. Bu durumu daha ayrıntılı incelediğimizde %74,9 oranında hane halkı kitap-dergi-gazete satın almadıklarını belirtmişlerdir. Satın alanların (%22,3), sadece %9,5'i her gün, %8,5'i haftada bir kez, %4,2'si ise ayda bir kez kitap-dergi-gazete alıp okuyabildiklerini ifade etmişlerdir. Hane halkının %90,1'i sinema veya tiyatroya hiç gitmemekte; %8,5'i ara sıra gitmektedirler. Ara sıra giden hane halkları, genellikle çocuklarının okul etkinlikleri kapsamında verilen imkandan yararlandıklarını ifade etmişlerdir. İncelenen harcama kalıplarının tek yönlülüğü, hane halklarının sahip olduğu gelirlerinin ne kadar yetersiz olduğu ortaya çıkmaktadır.

Hane halklarının gelir seviyesinin bir göstergesi de gelirin harcanmayan kısmının genel kabul gören tasarruf araçlarında değerlendirme düzeyi ve banka hizmetlerinden yararlanma derecesidir. TL hesabı, döviz hesabı, hisse senedi-tahvil, kredi kartı ve bankamatik kartının hiçbirine sahip olmayanlarının oranı %73,5'dir. Sadece bankamatik kullananların(%13,8) düzenli gelire sahip olup aylık maaş ya da emekli maaşı çektikleri belirlenmiştir. Kredi kartı kullananların(%7,1), gelir durumunu incelediğimizde sadece %15'i "700 milyondan yukarı aylık gelirim" var derken, %5 oranındaki hane halkı "hiç gelirim yok" demiştir. Geri kalan kredi kart sahiplerinin %5' i 100 milyondan aşağı, %20'si 201-300 milyon arası, %35'i 301-400 milyon arası, %5'i 401-500 milyon arası, %5'i 501-600 milyon arası, %10'u 601-700 milyon arası gelirleri olduğunu bildirmişlerdir. Gelirlerini düşük bildiren hane halkının bile kredi kartı kullanması dikkat çekmiştir. Bu durum ya hane halklarının gelirleri konusunda gerçekçi olmadıklarını ya da kredi kartı kullanımıyla harcama kapasitelerini borç da olsa arttırdıklarını göstermektedir. Hane halklarının banka enstrümanlarından yararlanma düzeylerinin düşüklüğü gelir seviyeleriyle de ilgilidir. Yeterli miktarda gelire sahip olmadıklarından, çeşitli banka hizmetlerinden de hiç yararlanamamaktadırlar.

Gelir elde etme yolu olarak zaten çok düşük olan gelirlerini şans oyunlarında bir beklenti satın almak yönünde kullanıp kullanmadıklarını incelediğimizde, %66,4 oranında hane halkı hiç oynamamakta, %23,7' si ara sıra, %8,1'i çok sık oynamaktadır. Bu da hane halkının çoğunluğunun zaten az olan gelirlerini riske etmekten kaçındıklarını, ek kaynak yaratmada şans oyunları faktörünü önemsemediklerini ve zengin olabilme beklentisi için kullanmadıklarını göstermektedir. Ancak izledikleri televizyon programlarıyla ilgili açık uçlu sorularımızdan, özel kanallardaki yardım dağıtan programları seyrettikleri ve kendilerinin de bu tür programlardan yararlanma beklentisi içerisinde oldukları anlaşılmıştır¹⁷. Ek gelir yaratmada şans oyunlarına önem vermezken, yardım dağıtan programları önemsemeleri ikilem gibi gözükmektedir. Çünkü her iki seçenek de temelde herkes için geçerli olmamakta, çok azının faydalanabileceği şans faktörü olmaktadır. Ancak ilkinde önce kendi kısıtlı bütçelerinden para harcamaları ve bir beklenti içine girmeleri mümkünken, ikincisinde doğrudan umut içerisindedirler. Bunun yanı sıra televizyon programlarından yardım sağlamayı daha gerçekçi ve ulaşılabilir görmektedirler.

Prefabrik konutlarda yaşayan hane halklarının çoğunun düşük gelir grubunda yer almaları nedeniyle kullandıkları elektrik ve su giderini karşılayamamaktadırlar. Hane halkının

TL'ye aldıklarını, bir torba undan ortalama 1,5-2 aylık süre zarfında kendi ekmeklerinin yapımında kullandıklarını belirtmişlerdir. Oysa satın almaları durumunda ortalama aylık 60-70 milyon TL harcamaları gerekmektedir. Ayrıca evde yapılan ekmeğin daha doyurucu olması nedeniyle gıda masrafları daha da azalmaktadır.

¹⁷ En çok seyrettikleri programlar arasında yardım amaçlı olanlar ile Deniz Feneri başta gelmektedir.

%63,3'ü elektrik ve su borcunu ödeyememektedir. Devletin bu durumla ilgili kalıcı bir yaptırım yoktur. Eski borçların aylık taksitine bağlanmasına rağmen yine de bir çoğu bu borcu karşılayamamaktadır.

Hane halklarının gelir durumunu sadece parasal kazançlarını belirleyerek açıkladığımızda, prefabrikte kalma sebebi olarak gelir yetersizliğini ifade etmek gerçekçi gözükmemektedir. Bunun yanı sıra ek bir gelirleri olsa nereye harcayacakları, harcama kalıplarının çeşitliliğini, tasarruf araçlarını ve bankacılık hizmetlerini kullanma kapasitelerini, bir evde oturma temel giderleri olan kira, elektrik ve su giderlerini karşılama olanaklarını incelediğimizde, hane halklarının gelirlerinin prefabrik evlerde kalmanın haricinde başka bir alternatif üretebilmek için yeterli olmadığı anlaşılmaktadır.

C. YOKSULLUK

Yoksulluk kavramında en belirgin özellik “temel ihtiyaçlar” konusudur. Genellikle bir kişinin temel ihtiyaçlarını karşılayamadığı durumda yoksul olduğu düşünülür. Temel ihtiyaçlar ise asgari düzeyde yaşayabilecek koşulları kapsayan yiyecek, barınma, giyim ve sağlık gibi temel nitelikleri içermektedir¹⁸. 1990 yılı Dünya Kalkınma Raporu yoksulluğu gelir ve tüketim olguları ile ilişkilendirirken, 2000/2001 yıllarına ait Dünya Kalkınma Raporunda Amartya Sen tarafından yapılan yoksulluk tanımında bireyin yapabilirliklerinin (capabilities) dikkate alındığı göze çarpmaktadır. Buna göre bireyin sahip olduğu yapabilirlikler, hoşlandığı yada değer verdiği yaşam tarzının kendisini özgür kılıp kılmadığı ile ilgili olarak açıklanmaktadır¹⁹.

Yoksul kimdir? sorusuna geliştiren yaklaşımların farklılıklar içerdiği günümüz dünyasında bu çalışmada prefabriklerde yaşayan hane halklarının görüşleri açık uçlu sorularla belirlenmeye çalışılmıştır. Önceki bölümde ele alınan gelir durumlarına bağlı olarak prefabrik konutlarda bulunma sebebini “yoksulluk” olarak görenlerin oranı oldukça yüksektir (%43.1). Deprem nedeniyle burada kalmalarını “kader” olarak değerlendirenler %27.6 iken; kimsesizlik olarak nitelendirenler %4.9 dur. Hane halkının %9.2'si ise burada bulunma nedenini kader, yoksulluk ve kimsesizliğe bağlamıştır. Bunun yanı sıra %14.8 oranındaki hane halkı burada bulunmalarını deprem, psikolojik nedenler ve işsizlik gibi farklı sebeplerle açıklamışlardır.

“Kendinizi nasıl tanımlıyorsunuz” sorusunu yanıtlayan hane halkları kendilerini yoksul (%19.4), aciz-eli kolu bağlı (%8.8), kimsesiz-yalnız (%5.3), dışlanmış-unutulmuş (%7.1) olarak görmektedir. Bununla birlikte %19.1 oranında bir kesim şıkların tümünü seçerek kendilerini çok daha kötü durumda gördüklerini ifade etmişlerdir. Ancak hane halkının 1/3'ünden fazlası (%39.6) verilen şıkları seçmeyip, diğer seçeneği ile farklı biçimlerde kendilerini ifade etmişlerdir. Bu yanıtlar incelendiğinde büyük bir çoğunluk iyi durumda olduklarını belirtip, kendilerini normal, mutlu, şanslı hissederken; bazıları devlet tarafından unutulmuş, çaresiz, evsiz ve gariban olarak da tanımlamıştır.

Kendilerini yoksul olarak düşünenler (%19.4) için yoksulluklarını kimlerle ve nasıl ilişkilendirdiklerini saptayabilmek açısından yoksulluğun bir tanımının yapılması istenmiştir. Birbirine benzer ifadeler yanında çok farklı tanımlamalar da yapılmıştır. Burada yaşayan

¹⁸ Pascale Joassart-Marcelli, “Working Poverty in Southern California: Towards an Operational Measure”, **Social Science Research**, Vol.34, 2005, s.25.

¹⁹ World Bank, **World Development Report 2000/2001: Attacking Poverty**, NewYork: Oxford University Press, 2000, s.15.

insanlar genel olarak yoksulluk ile açlığı birbirine özdeş görmekte, toplum ve devletin kendilerini ihmal edip terk ettiklerini düşünmektedir. Üstelik buradan çıkmak zorunda olmaları ve gidecek hiçbir yerleri bulunmamaları nedeniyle asıl yoksulluğun bundan sonra başlayacağını ileri sürenler de olmuştur. İşsizlikle birlikte gelen parasızlık, yiyecek ekmek bulamama, çalışsa bile yaptıkları işlerin vasıfsız olması nedeniyle sosyal güvencelerinin olmaması, bir gün çalışıp diğer gün çalışmama durumunda yoksunluk, mahrumiyet, kimsesizlik, anlaşılama gibi moral kaygıları da beraberinde getirmektedir²⁰. Bazıları yoksulluğun sorumluluğunu kendilerine yüklerken bazıları birinci dereceden devlete mal etmektedir. İlginç bir yanıt ise yoksulluğu bizzat çekenler ve izleyenler olmak üzere yoksulluğa karşı bir alışkanlığın olduğu yönünde olmuştur. Bu nedenle kendilerini ihmal edilmiş hissetmekte ve geleceklerinden kaygı duymaktadırlar. “Dünyadasın ama yaşamıyorsun” sözleri de umutsuzluğun, çaresizliğin ve yaşama konusunda hiçbir heveslerinin olmadığı yönünde çıkarsamalar sunmakta ve yoksulluğun tanımlarından biri olarak karşımıza çıkmaktadır.

Tüm bunlar karşısında burada yaşayan hane halklarına öncelikle altı ay süreyle 100 milyon liralık nakdi kira yardımı yapılırsa prefabriklerden çıkıp çıkmayacakları sorulmuş ve %56.9’u buna “hayır” yanıtını vermiştir. Sürekli olarak böyle bir yardım yapılması halinde %44.2’si “evet” yanıtını verirken ancak %24.4’ü “hayır” yanıtını vermiştir. Başlangıçta altı ay süreyle yapılacak kira yardımı olasılığının kabul edilmemesinin en önemli nedeni olarak “altı ay sonra ne yaparız?” endişelerini dile getirmeleri olmuştur. Kabul edenlerin ise ev kiralayacak ya da kiralamış olanlar oldukları tespit edilmiştir.

Prefabrikte yaşamaları nedeniyle toplumdan dışlanmış olduklarını düşünen çoğu insan için kiralık ev bulabilmek dahi imkansızken, altı aylık nakdi bir yardım çalışabilecekleri devamlı bir iş olmaksızın bir işe yaramayacağı görüşündedirler. Ev sahipleri, prefabriklerden gelen insanlardan kira bedellerini tahsil edememe endişesi taşımakta ve çok çocuklu olmaları nedeniyle ev vermek istememektedirler. Oysa sürekli yapılabilecek bir nakdi yoksulluk yardımı, prefabriklerden çıkarıldıklarında başlarını sokacak başka bir yer, hiç olmazsa karınlarını doyurmada ya da çocuklarının eğitim masraflarına acil bir çözüm olmada etkili olacağı görüşündedirler. Ancak bu durumun kendilerinin devlete karşı bir yük olarak yaşamalarını sağladığını bu nedenle nakdi yardım yerine vasıfsız ve çalışabilir durumda olan yoksullara istihdam olanağı verilmesi gerektiğini de dile getirmişlerdir. Tek istediklerinin sosyal güvencesi olan düzenli bir iş olduğunu belirtmişlerdir.

4. YENİ KENT YOKSULLARININ YENİ MEKANI: PREFABRİKLER

Yeni yoksulluk, toplumsal dışlanma riski taşıyan, kenarda kalan, özellikle ekonomik ilişkiler açısından sistemle bütünleşmesi giderek zorlaşan bir kesimi ifade etmektedir²¹. Deprem bölgesinde kurulan prefabriklerin türü ve yer seçimi konusunda alınan karar, şehrin fiziksel yapısını değiştirmiştir. Bazı bölgeler şehrin ıssız tarım alanları üzerine inşa edilirken, bazı bölgeler varoşların bulunduğu mahallelerle birlikte yer almışlardır. Her bir prefabrik konut, elektrik ve suya, konutların ve etrafın ihtiyaçlarına uygun ilaveler yapabilecek alana, toplu taşıma araçlarına, çöp toplama, küçük dükkanlara ve ortak sosyal kullanım alanlarına sahiptir. Bu yerleşimlerin zamanla sürekli hale gelmesi nedeniyle kentin fiziksel alanı

²⁰ *Yoksunluk, mutlak bir yoksullaşmayı ifade ederken; mahrumluk, tahminen yardıma muhtaç olmakla eşdeğer sayılmaktadır.* John Friedman, “Yoksulluğu Yeniden Düşünmek: Yetkilendirme ve Yurttaşlık Hakları”, **Doğu Batı Düşünce Dergisi**, Kasım, Aralık, Ocak, 2001-2002, S.17, s.140.

²¹ Ayşe Buğra ve Çağlar Keyder, **New Poverty and The Changing Welfare Regime of Turkey**, Report Prepared for the United Nations Development Programme, 2003, ss.20-21.

genişlemiş ve tam anlamıyla kentin varoşlarına benzemişlerdir. Bu bölgelerde yaşayanların düzenli işleri ve sağlık güvencelerinin olmaması, ekonomik ilişkiler ağının kendilerini ilgilendiren çalışma, üretme, ve tüketim yönünden giderek uzaklaşmalarına ve nasıl entegre olacaklarını bilememelerine neden olmuştur. Bu durumda prefabrik konutlar depremle birlikte ortaya çıkan yoksulluğun yeni mekanı olmuştur. Öyle ki bu mekanlar depremden zarar görenler dışındaki bir kesimin de ikamet ettiği yerler haline gelmiştir. Şekil 1’den de görülebileceği gibi depremle ilgisi olmayan pek çok kesimden insanın barındıkları mekan oluşu, geçici iskan amacıyla kurulan prefabriklerin amaç dışı kullanımlarının bir göstergesidir. Prefabriklerin kurulması doğal olarak nüfusun afet bölgesi dışına göç etmesini yavaşlatmış üstelik özellikle deprem bölgesinde akrabası, hemşehrısı olan insanların göç ederek yerleştikleri mekanlar haline gelmiştir. Özellikle hemşehrilik, göçle gelenlerin kullandığı bir iş ve barınak bulma araçlarından en önemlisi olmuştur²². Prefabrik konutların kira, elektrik ve su parası ödemededen kalabilecekleri, çeşitli deprem yardımlarından (gıda, yiyecek, giyecek, tüp, eşya vs.) faydalanabilecekleri mekan olduğunu öğrenen kişiler, kalabalık olan aileleriyle birlikte bölgeye göç etmişlerdir. Aynı nedenler evlenmeyi düşünen, bu bölgeye tayin olan düşük gelirli insanların yanı sıra tasarruf yapmak isteyen kimseler için de cazip hale gelmiştir. Yasaların işleyişinin güvencesi olan denetim mekanizmasının yetersiz oluşu bu bölgelerde suç işleyen insanların özellikle de adi suçluların ve geçimini gayri ahlaki yollarla sağlayan kişilerin prefabriklerde kolaylıkla kalmalarına neden olmuştur²³. Depremden önce işsiz ya da vasıfsız işçiler (özellikle inşaat işçileri) için prefabrikler deprem sonrası sürekli kalabilecekleri bir mekan olmuştur.

Günümüzde çok büyük miktarlarda iç göçün yaşandığı az gelişmiş ülkelerde ve Türkiye’de göç ve göçmenlik yalnızca demografik değil, özellikle toplumsal yapıyı etkileyen karmaşık bir süreçtir²⁴. Göçle gelenler varlıklarını sürdürebilmek için mevcut yapıyı ve dolayısıyla devingenlik kanallarını kullanmak durumunda kalmakta, mevcut yapıyı ve işleyiş kurallarını etkileyerek giderek değiştirebilmektedirler²⁵. Yaşamak için göç etmek dışında seçimi kalmayan yoksul ve çaresiz insanlar için prefabrikler bir çıkış yolu olmuştur. İnsanlar göç kararını yine içinde buldukları olumsuz koşullar (yoksulluk, işsizlik ve terör gibi) nedeniyle almaktadır. Bu insanlar kente uyum sağlayamamakta, geçim zorlukları çekmekte ancak yine de önceden yaşadıkları bölgeye dönmek istememektedirler. Deprem sonrası göçle gelen insanların çoğunun özellikle Kullar 1-2-3 ve Körfez olmak üzere dört bölgede yoğunlaştığı gözlenmiştir.

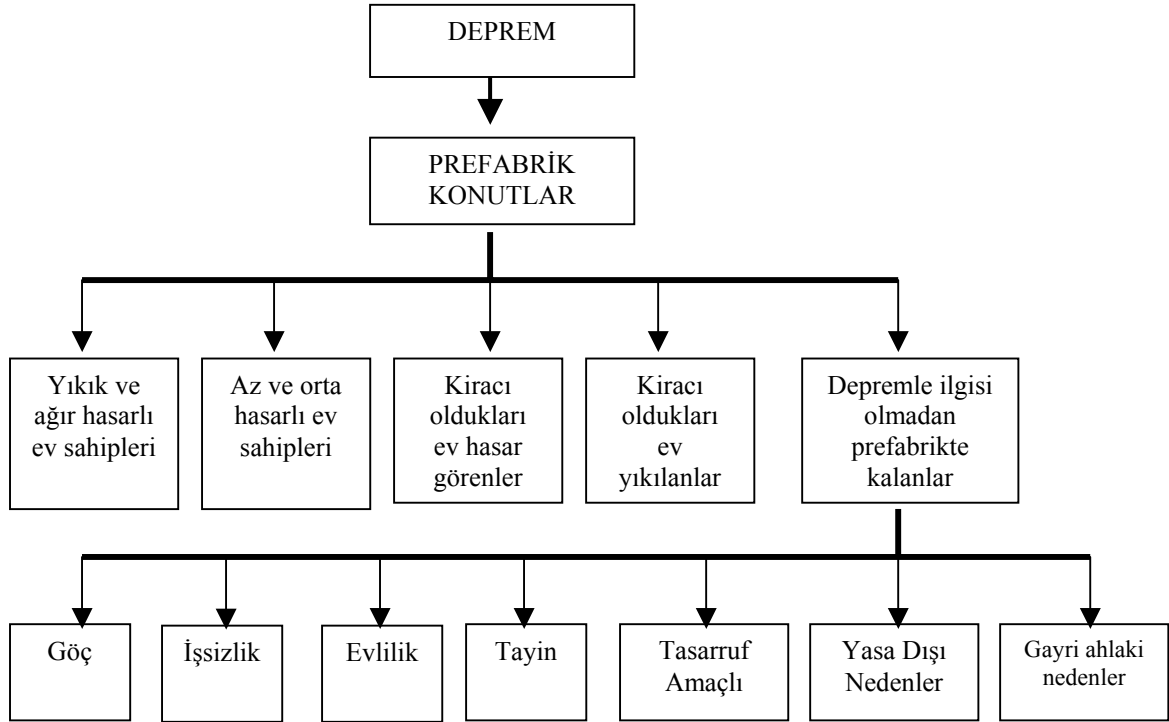
²² Göçmen nüfusun hemşehrilik ilişkileri üzerine daha ayrıntılı bir çalışma için bk. Ayşe Güneş-Ayata, “Gecekondularda Kimlik Sorunu, Dayanışma Örüntüleri ve Hemşehrilik”, **Toplum ve Bilim**, S.51-52, Güz 1990-Kış 1991, ss. 89-101.

²³ Anketler sırasında yapılan görüşmelerde hane halkları, en çok rahatsız oldukları konular arasında hırsızlık, fuhuş ve doğudan göçle gelen depremle ilgisi olmayan insanların bu bölgeleri işgal etmelerini ve bu bölgelerin birer suç yuvası haline gelmesini belirtmişlerdir. Kendi deyimleriyle “bir mahalle bir semt olmadığı için insanlar burada rahat hareket edebilmektedirler”.

²⁴ Hayriye Erbaş, “Küresel Kriz ve Marjinalleşme sürecinde Göç ve Göçmenler”, **Doğu Batı Düşünce Dergisi**, S.18, Şubat, Mart, Nisan 2002, ss.174-175.

²⁵ Göç, yerleşme, devingenlik ve tabakalaşma ilişkisi üzerine yapılan kapsamlı bir alan çalışması için bk. Sema Erder, “Yeni Kentliler ve Kentin Yeni Yoksulları”, **Toplum ve Bilim**, S.66, Bahar 1995, ss.106-119.

Şekil.1 Prefabrik Konutlarda Yaşayan Hane Halklarının Sosyo-Ekonomik Durumlarına Göre Sınıflandırılması



Depremden önce kiracı olan depremzedelerin kalıcı konutlardan yararlanamaması, yoksullukları ve içinde buldukları güç koşullar nedeniyle kiralık bir ev tutabilecek güçte olmamaları prefabrikleri buradaki insanlar için başlarını sokabilecekleri tek barınak yeri haline getirmiştir. Burada yaşayan çok az hane halkı elektrik su borcunu ödeyebilmekte, bir çoğu taksite bağlamakta ancak yine de ödeme zorluğu çekmekte, elektriği kesilenler ise komşu prefabrikten kaçak elektrik kullanmaktadır. Bir çoğunun eğitim düzeyi düşük ve sosyal yardımlarla yaşamlarını sürdürmektedirler. Çoğu yeşil kart sahibi ve tedavi olabilmekte ancak ilaç alamamaktadır. Bu koşullar altında burada yaşayan insanlar için prefabrikler adeta sürekli barınabilecekleri bir mekan haline gelmektedir.

5. GEÇİCİ ÇÖZÜMDEN KALICI PROBLEME DOĞRU PREFABRİK KONUTLAR

Felaketten sonraki iyileşme sürecinde, farklı çıkar gruplarının, hükümetleri kendi çıkarları doğrultusunda faaliyette bulunması için baskı altında tutmaları önemli karışıklıklara ve çatışmalara neden olmaktadır. Bu tür çatışmalar yerel yönetimler için pek çok zorluk çıkarırken, liderlikte başarısızlık ve birimler arasındaki koordinasyon kötü olabilmektedir. Yeniden yapılanmanın finansman programları, en yoksul felaketzedelerin ihtiyaçlarını ihmal etmektedirler. Toplumun sosyal ve ekonomik fonksiyonlarını felaket öncesi düzeye getirmek için acele etmek, toplumu daha sonra karşılaşılabileceği felaketlere karşı zayıf bırakabilir. Bu tür problemlerle karşı karşıya kalmamak için toplumların felaket öncesi yeniden yapılanma programları ya da iyileşme planlarının olması gerekmektedir²⁶. Ayrıca deprem yaşayan özellikle gelişmekte olan ülkeler, gelecekteki deprem risklerini azaltmada, arazi kullanım

²⁶ Jie Ying Wu ve Michael K. Lindell, "Housing Reconstruction After Two Major Earthquakes: The 1994, Northridge Earthquake in the United States and the 1999 Chi-Chi Earthquake in Taiwan", *Disasters*, Vol.28, No.1, 2004, s.63.

planlarının belirlenmesi, inşaat yöntemleri ve düzenlemelerinin yeniden ele alınması açısından depremi bir fırsat olarak değerlendirilmelidir. Türkiye’de yaşanan bir çok depreme rağmen, afet yönetimi her zaman acil durum ve acil durum sonrası odaklanmış ve hiçbir zaman sistematik bir tutarlılık göstermemiştir²⁷.

Kocaeli depremi sonrası prefabrikler ilk kurulduğunda, depremden etkilenenlerin acil barınma sorunu için bir çözüm olmuştur. Depremde evi yıkılan aileler kalıcı konutlara yerleştirilmesinden sonra BİB, Kocaeli Valiliği’nden Bakanlar Kurulu Kararı ile özel mülkiyetler üzerine kurulan prefabrik konutların Temmuz 2003’e kadar boşaltılarak satılmasını istemiştir. Ancak karşılaşılan tepkiler nedeniyle bu konuda önemli bir gelişme sağlanamamıştır. Bunun üzerine Kocaeli Valiliği tarafından Eylül 2004’de prefabrik sakinlerine Ekim 2004 ay sonu itibariyle prefabrik konutu boşaltmaları halinde bir yıllığına aylık 100 milyon TL tutarında kira yardımı teklif edilmiştir²⁸. Buna rağmen halen 16 bölgenin 7’sinde toplam 840 prefabrik konut kurulu olup 785 aile kalmaktadır²⁹. Kocaeli Valiliği’nin geçici kira yardımı desteğinin uygulanması ile elde edilen sonuç, yapılan ankette hanehalklarına kira yardımı ile ilgili olarak yönetilen soruya verilen cevapları desteklemektedir.

Geride kalan ev sahibi olmayan ailelerin çıkarılmaması, her defasında valiliğin bir kez daha uzatma kararı alması, devletin yoksullara ve özellikle de bu bölgede yaşayanlara yönelik kalıcı bir politikasının olmayışı, üstelik halen kalan yüzlerce ailenin olması ve bu ailelerin prefabrik konutları boşaltma yolunda hiçbir çabada bulunmamaları nedeniyle bir çözüm olmaktan çıkmıştır. Yapılan anket değerlendirmesinde “dört yıldır prefabrikte yaşamaktan kurtulmak için ne gibi çabalarda buldunuz?” sorusuna %67.5’i “hiçbir şey yapmadım” cevabını vermiştir (Bk. Tablo 54). Çaba harcamalarının sebebinin ise genelde ekonomik nedenlere bağlamışlardır. İşsiz ve düzenli gelirlerinin olmayışı beraberinde maddi imkansızlığı getirirken, kiralık bir eve çıkmak olanaksızlaşmış; üstelik ailelerin prefabrikten çıkmamak için çaba harcamalarına sebep olmuştur. Bu bağlamda hane halklarına “Depremden bu yana dört yıl geçti; artık prefabrik konutlar kaldırılabilir.” görüşü hakkında fikirleri sorulduğunda, çoğunluk (%72,8) bu fikri onaylamamıştır. Prefabrik konuttan çıkmak için çaba harcadıklarını ifade edenler (%31,4), ev sahibi olmak, tasarruf yapmak, iş aramak ya da daha iyi iş imkanına sahip olmak için uğraştıklarını açıklamışlardır.

Tablo 3: Prefabrik Konuttan Çıkmak İçin Gösterdikleri Çaba

Verilen Cevaplar	Dağılım (%)
Hiçbir şey yapmadım	67,5
Çaba Harcadım	31,4
Cevap vermeyenler	1,1
Toplam	100,0

Deprem sonrası geçici iskanının sağlanmasıyla ilgili prefabrik konut yapılması ve bunun başlı başına bir problem oluşturması, Kobe (Japonya) Depremi sonrasında da görülmüştür. 17 Ocak 1995 tarihinde Japonya’da II. Dünya Savaşından bu yana görülen en

²⁷ Türkiye’de afet yönetimi ile ilgili olarak kurumsal ve yasal düzenlemeler konusunda daha ayrıntılı bilgi için bkz. Nevin Peynircioğlu, **Disaster Management and Economic Impacts of Disaster**, Republic of Turkey, State planning Organization, October 2004, ss.1-18.

²⁸ Kocaeli Valiliği Sosyal Yardımlaşma ve Dayanışma Vakfı, Şubat 2005 tarihi itibariyle halen 315 aileye kira yardımı yapmaktadır.

²⁹ Kocaeli Valiliği’nden temin edilen, 12 Şubat 2005 itibariyle geçerli olan rakamlardır.

büyük kent depremi olan Kobe-Hanshin depreminden zarar görenler için yapılan geçici barınakların (temporary shelter) çözüm olmaması nedeniyle geçici evler (temporary housing) inşa edilmiştir. Kobe kentinde 29278, kent dışında ise 3168 geçici ev yapılmıştır. Çoğunlukla şehrin varoşlarında, hiçbir tıbbi ve alışveriş olanağının olmadığı, ana yollardan uzak mesafede bulunan geçici evler, 20-26m²lik küçük yaşam alanlarından oluşan, düşük kaliteli materyallerin kullanıldığı ve tek bir hat üzerinde biçimsiz düzenlenmiş kutu gibi yapılarıdır. Sürekli yaşam mekanı haline gelen bu evlerde bu şartlar altında yaşayan insanlar depresyona girmiş, orta yaşlı erkeklerde alkolizm, yaşlı kadınlarda yetersiz beslenme, yalnız ölümler, intiharlar ve kaza ölümleri artış göstermiştir. Depremden 3 yıl sonra (Nisan 1998) yaklaşık 14000 hane halkı hala bu evlerde yaşıyordu. Devlet tarafından kalıcı konutlar yapılana kadar yakın bir gelecekte de bu geçici evlerin ortadan kalkmayacağı anlaşılmıştır³⁰.

Kobe'deki bu durum Kocaeli depremi sonrası kurulan prefabrik konutlarda yaşayan hane halkları için de geçerlidir. Devlet prefabrik bölgelerinde yaşayan herkes için, çoğunun en düşük gelir grubunda yer alması nedeniyle, bir ayırım gözetmeksizin çoğulcu bir yaklaşımla kalıcı konut problemini çözümlenebilseydi, prefabrik bölgelerin kapatılması mümkün olabilecekti³¹. Ocak 1999 Kolombiya depremi sonrası evsiz kalan 150000 kişi için uygulamaya konulan yeniden yapılanma sürecini çoğulcu yaklaşım anlayışına örnek olarak verebiliriz³². Her doğal felaket sonrası yeniden yapılandırma çalışmalarının, sorunları ortadan kaldıracak şekilde programlanıp, hızla uygulamaya konulması gereklidir. Deprem gibi doğal felaket sonrası yeniden yapılanma çalışmalarının en önemli unsuru, düşük maliyetli evlerin inşa edilmesidir. Bu, hayatta kalanların gelecekteki yaşam kaliteleri açısından çok önemlidir. Çoğulcu yaklaşıma göre, deprem sonrası düşük maliyetli kalıcı ev projeleri ile birlikte dikkate alınması gereken bir konu da zararı en aza indirmede diğer destekleyici unsurların açık bir biçimde ifade edilmesidir. Bu unsurlar: (1) acil barınak çözümü; (2) altyapı onarımı; (3) Kamu hizmetleri; (4) gelir getiren yapıların onarımı; (5) yeni istihdam olanaklarının sağlanmasıdır³³. Kolombiya depremi sonrası, Kahve Yetiştiricileri Federasyonu (CFG) önderliğinde yerel kaynaklara dayalı olarak ve yerel teknik kültürün birleşimiyle, düşük gelirli olanların barınma problemlerine pozitif katkıda bulunabilecek şekilde, prefabrik paneller ile üç tip ev inşa edilmiştir³⁴. CGF'nin barınma programının başarısı, yeniden yapılanmanın teknik yönleriyle (fiziksel faktörler), insani, sosyal ve kültürel yönlerin (soft faktörler) bir arada uygun şekilde koordinasyonuna bağlı olmuştur. Bu strateji ile kırsal yeniden yapılanma, sadece felaketin etkilerini hafifletmekle kalmamış, aynı zamanda çok sayıda ailenin yaşam kalitesini kabul edilen ve arzu edilen biçimde arttırmıştır.

³⁰ Yosuke Hirayama, "Collapse and Reconstruction: Housing Recovery Policy in Kobe After the Hanshin Great Earthquake", **Housing Studies**, Vol.15, No.1, 2000, ss.111-128.

³¹ Yeniden yapılandırma stratejilerinde çoğulcu bir yaklaşım en düşük gelir gruplarını da hedefleyen deprem sonrası iskan programlarının işleyişini ele almaktadır. Gonzalo Lizarralde ve Colin Davidson, "Towards a Pluralist Approach in Post-Disaster Housing Reconstruction in Developing Countries", **I-REC Research and Information for Reconstruction**, 2001, <http://www.grif.umontreal.ca>.

³² Gonzalo Lizarralde, **Reconstruction Management and Post-Disaster Low-Cost Housing; The Case for Social Reconstruction**, Montreal McGill University: Research Report, November 2000, ss.1-96.

³³ Lizarralde ve Davidson, **A.g.m.**

³⁴ Kırsal ailelere yönelik tek katlı üç tip ev dizayn edilmiştir: Birincisi, köşede yarı açık bir alanı, ikincisi önde uzatılmış verandası ve üçüncüsü ortada havalandırılmalı açıklığa sahip olan modellerdir. Modeller zaman içinde aileler genişledikçe veya daha fazla kaynaklar olduğunda genişleyebilecek şekilde dizayn edilmiştir. Evler iki yatak odası, bir mutfak, bir banyo ve sosyal alan içermektedir. Evler prefabrik modüler sistemler ile üretilebilmeleri için 1.2m'ye 1.2m'lik paneller halinde inşa edilmiştir. Banyo ve mutfak servis montesini kolaylaştırmak için yan yana inşa edilmiştir. Yatak odalarında pencereler giriş kapısının karşısına havalandırmayı sağlamak ve odayı daha büyük göstermek üzere yerleştirilmiştir. Bk. Lizarralde, a.g.e., ss.62-63.

Kocaeli depremi sonrası uygulanan yeniden yapılanma süreci sonucunda, evleri yıkık-ağır hasarlı olanlar, kiracıların prefabrik konutlardan yararlanmalarının yanlış olduğunu belirtirken; ev sahibi olmayanlar, devletin neden kendilerine kalıcı konut yapmadığını sorgulamışlardır. Hatta ekonomik durumları kötü olan hane halkları, kendi bakış açısıyla, önceden ev sahibi olanların prefabrik konutlardan yararlanmalarının haksızlık olduğunu vurgulamıştır. Bu bölgede yaşayan hane halklarının da açıkça ifade ettiği üzere, “prefabrik konuta yapılan masraf yerine kalıcı olarak konut” probleminin çözümü için çaba harcansaydı, 2003 yılından bu yana devlet prefabrik bölgelerinin boşaltılması için emek, çaba ve harcama yapmayacaktı. Üstelik, yoksulluklarının önemli bir sonucu olan barınma ihtiyaçlarının ortadan kaldırılması, bütçelerinde nispeten bir rahatlama olmasını sağlayacaktı.

1975 yılında 2385 kişinin hayatını kaybettiği ve 3400 kişinin yaralandığı Lice depremi sonrasında, bölgede 54 günde 1568 prefabrik konut inşa edilmiştir³⁵. Finlandiya’da her biri 5000 \$’a satın alınan 55 m²’lik prefabrik konutların içinde mutfak, banyo, tuvalet gibi ekipmanlar yoktu³⁶. Ömürleri 5 yıl olan prefabrik konutlar, otuz yıl geçmesine rağmen halen kullanılmaya devam etmiş ve bugün adeta Güney Amerika’nın teneke mahallelerine dönüşmüşlerdir. Muhtemelen bir 10-20 yıl sonra aynı mahalleleri Kocaeli’nde de görmek mümkün olabilecektir. 10 ila 30 yıl içerisinde her an olabilecek İstanbul depreminde aynı çözüm yönteminin uygulanması durumunda bu mahalleler çarpık kentleşmenin gecekondularından sonra diğer bir simgesi haline gelebilecektir. Kocaeli ilinde kurulmuş olan prefabriklerin zaman geçtikçe devlete ağır yük getirdiği ortada iken olası bir İstanbul depreminde bunun geçici bir çözüm olarak düşünülmesi rasyonel olmayacaktır.

SONUÇ VE DEĞERLENDİRME

Prefabrik konutlar ilk kurulduğu zamanlarda deprem sonrası yaşanan acil barınma sorununun çözümünde önemli bir adım olurken, zaman geçtikçe kullanım amaçlarının değişimi ile birlikte, yaşanan afetin üzerinden altı yıl geçmesine rağmen varlığını sürdürerek hem mekansal bir problem hem de yoksulluğun yeni görünümü olmuştur. Bugün gelinen noktada deprem sonrası geçici iskan amacıyla prefabrik konut yapılması etkili bir sonuç olmamıştır.

Ülkemiz coğrafi yapı itibarıyla deprem kuşağı üzerinde olduğu göz önüne alındığında önem verilmesi gereken konulardan birisi deprem sonrası yeniden yapılandırma süreciyle ilgilidir. Barınma sorununun çözümü için oluşturulacak kalıcı yerleşimlerle ilgili planlama çalışmalarının en alt gelir düzeyini de kapsayan çoğulcu bir yaklaşımla deprem öncesi hazırlık aşamalarında yapılması gereklidir. Olası bir depremde ne kadar ailenin geçici yerleşime ihtiyacı olabileceği, bu ailelerin kültürel özellikleri³⁷, nüfusun yüzde kaçının kiracı ve yüzde kaçının ev sahibi olduğu, geçici yerleşim için doğabilecek arazi ihtiyacı, deprem sonrası ailelerin bölge dışına göç eğilimlerinin bilinmesi gerekmektedir. Yıkılabilecek ya da ağır hasar görece binalar yüzünden oluşacak konut açığının kapatılması için toplu konut projeleri

³⁵ Richter ölçeğine göre 6.9 büyüklüğünde meydana gelen Lice depreminde toplam 7710 ev tamamen yıkılmış, 8450 ev zarar görmüş ve yaklaşık 5000 kişi evsiz kalmıştır. UNDRP, **Shelter after Disaster**, Guidelines for Assistance, United Nations, New York, 1982, s.69.

³⁶ Peter I. Yaney, **Technical Communication: The Lice, Turkey, Earthquake of September 6, 1975 (Reconnaissance Report)**, November 1975, ss.55,56.

³⁷ Kültürel özellikler ve iskan arasındaki ilişki, özellikle kırsal ve kentsel alanlar için son derece önemlidir. Örneğin kırsal bölgelerde ailelerin eşya, hayvan ve evdeki üretimleri için ilave yere ihtiyaçları olabilmektedir. Ayrıca genel olarak Türk’lerin ayakkabılarını kapı önünde çıkarmaları nedeniyle evlerinin önünde yine ilave bir yere ihtiyaç duyabilmektedirler. Yerleşim planlarında bu gibi özelliklerin yanı sıra her iki alan için de kadın ve çocukların güvenliği ve rahatlığı da önem taşımaktadır.

hazırlanıp yürürlüğe konulması gereklidir. Deprem sonrası geçici barınak stratejisi konusunda karar vermeden önce hükümetler, sivil toplum örgütleri ve sosyal yardım kuruluşları kalıcı konutlar konusunda çoğulcu bir yaklaşım sergiler ve kalıcı konut yapımının tamamlanma süreci için etkin olabilecek bir politika uygularsa geçici prefabrikler sorun olmaktan çıkabilecektir. Eğer geçici barınaklara 6 ay ya da 1 yıl süre ile ihtiyaç duyulması halinde, en az maliyetle ve daha az dayanıklı olan türde konut inşa edilmelidir. Kocaeli depreminde olduğu gibi yalnızca ev sahiplerine yönelik kalıcı konut programı uygulama kararı yerine, kiracı olan ve devletin toplu konut imkanlarından yararlanamayacak durumdaki düşük gelir düzeyinde olan insanları da kapsayacak şekilde en iyi çözüm deprem sonrası geçici prefabrik yerine kalıcı prefabrik evlerin yapılması olacaktır.

Prefabrik konutların varlığının bölgeye göç olmasının nedenlerinden biri olduğu düşünüldüğünde, en fazla göç alan bölgelerden biri olan İstanbul kentinde prefabriklerle birlikte göçün artması kaçınılmaz olabilecektir. Bu da oldukça büyük bir karmaşa yaratacaktır. 700 bin ailenin evsiz kalacağı ifade edilen İstanbul depremi sonrası prefabrik konutların kurulması durumunda kaldırılması imkansız hale gelecektir. Kurulacak bölgeler Kocaeli depremi sonrası olduğu gibi, yoksulluğun yeni mekanı olacaktır.

KAYNAKÇA

Alpar,Reha. **Uygulamalı Çok Değişkenli İstatistiksel Yöntemlere Giriş**. 2.bs., Ankara: Nobel Yayın, Ocak 2003.

Bibbee, Alexandra, Rauf Gönenç, Scott Jacobs ve diğ.. “Economic Effects Of The 1999 Turkish Earthquakes: An Interim Report”, **OECD Economics Department Working Papers**. No. 247, 2000, ss.1-46.

Buğra, Ayşe ve Çağlar Keyder. **New Poverty and The Changing Welfare Regime of Turkey**. Report Prepared for the United Nations Development Programme, 2003.

DİE. **17 Ağustos 1999 Depreminin Yaşandığı Bölgede 11-19 Eylül 1999 Tarihleri Arasında Yapılan Geçici İskan Tercih Eğilimlerini Belirleme Çalışması Raporu**. Ankara: DİE, 2001.

Erbaş, Hayriye. “Küresel Kriz ve Marjinalleşme sürecinde Göç ve Göçmenler”, **Doğu Batı Düşünce Dergisi**. S.18, Şubat, Mart, Nisan 2002, ss.173-191.

Erder, Sema. “Yeni Kentliler ve Kentin Yeni Yoksulları”, **Toplum ve Bilim**. S.66, Bahar 1995, ss.106-119.

Erdik, Mustafa ve Eser Durukal. “Damage to and Vulnerability of Industry in the 1999 Kocaeli, Turkey Earthquake”, **Building Safer Cities Conference**. World Bank, Washington DC, 2002, ss.1-4.

Friedman, John. “Yoksulluğu Yeniden Düşünmek: Yetkilendirme ve Yurttaşlık Hakları”. **Doğu Batı Düşünce Dergisi**. S.17, Kasım, Aralık, Ocak, 2001-2002, ss.135-151.

Güneş-Ayata, Ayşe. “Gecekondularda Kimlik Sorunu, Dayanışma Örüntüleri ve Hemşehrilik”, **Toplum ve Bilim**. S.51-52, Güz 1990-Kış 1991, ss.89-101.

Hirayama, Yosuke. "Collapse and Reconstruction: Housing Recovery Policy in Kobe After the Hanshin Great Earthquake", **Housing Studies**. Vol.15, No.1, 2000, ss.111-128.

Joassart-Marcelli, Pascale. "Working Poverty in Southern California: Towards an Operational Measure", **Social Science Research**. Vol.34, 2005, ss.20-43.

Johnson, Cassidy. "What is the Big Deal About Temporary Housing? Planning Considerations for Temporary Accomodation after Disasters: Example of the 1999 Turkish Eartquakes", **TIEMS Disaster Management Conference in Waterloo**. Canada, 2002, ss.1-18.

Kasapoğlu, Aytül ve Mehmet Ecevit. "Impact of the 1999 East Marmara Earthquake in Turkey", **Population and Environment**. Vol.24, No.4, March 2003, ss.339-358.

Kasapoğlu, Aytül Yıldız Ecevit ve Mehmet Ecevit. "Support Needs of the Survivors of the August 17, 1999 Earthquake in Turkey", **Social Indicators Research**. Vol.66, 2004, ss.229-248.

Keyman, E. Fuat ve Ahmet İçduygu. "Globalization, Civil Society and Citizenship in Turkey: Actors, Boundaries and Discourses", **Citizenship Studies**. Vol.7, No.2, 2003, ss.219-234.

Kubicek, Paul. "Earthquake, Civil Society and political Change in Turkey: Assessment and Comparison with Eastern Europe", **Political Studies**. Vol.50, 2002, ss.761-778.

Lizarralde, Gonzalo ve Colin Davidson. "Towards a Pluralist Approach in Post-Disaster Housing Reconstruction in Developing Countries", **I-REC Research and Information for Reconstruction**. 2001. Erişim: <http://www.grif.umontreal.ca>.

Lizarralde, Gonzalo. **Reconstruction Management and Post-Disaster Low-Cost Housing; The Case for Social Reconstruction**. Montreal McGill University: Research Report, November 2000.

Meier, Kenneth J. ve Jeffrey L. Brudney. **Applied Statistics for Public Administration**. USA: Publishing Company California, 1987.

Pelling, Mark, Alpaslan Özerdem ve Sultan Barakat. "The Macro-Economic Impact of Disasters", **Progress in Development Studies**. Vol.2, No.4, 2002, ss.283-305.

Peynircioğlu, Nevin. **Disaster Management and Economic Impacts of Disaster**. Republic of Turkey, State Planning Organization, October 2004.

T.C. Kocaeli Valiliği. **Prefabrike Sakinleri Anketi**. Basılmamış Rapor, 2003.

T.C. Sayıştay Başkanlığı. **Bayındırlık ve İskan Bakanlığının Marmara ve Düzce Depremleri Sonrası Faaliyetleri**. 2002/3.

Türk-İş Araştırma Merkezi. <http://www.turkis.org.tr>

UNDRO. **Shelter after Disaster**. Guidelines for Assistance, United Nations, New York, 1982.

World Bank. "Turkey: Marmara Earthquake Assesment", **Turkey Preminilary Assessment Report**. WB, Washington, 2000.

World Bank. **World Development Report 2000/2001: Attacking Poverty**. NewYork: Oxford University Press, 2000.

Wu, Jie Ying ve Michael K. Lindell. "Housing Reconstruction After Two Major Earthquakes: The 1994, Northridge Earthquake in the United States and the 1999 Chi-Chi Earthquake in Taiwan", **Disasters**. Vol.28, No.1, 2004, ss.63-81.

Yanev, Peter I.. **Technical Communication: The Lice, Turkey, Earthquake of September 6, 1975 (Reconnaisance Report)**. November 1975.